

# 清华考研手册

(2010 年版)

盛世清北教育版权所有

Shengshi Qingbei Education Confidential

## 目 录

清华简介.....	2
清华大学院系设置.....	4
选择清华的十二大理由.....	5
2010 清华考研必读(初试及复试).....	6
清华考生分析篇.....	8
盛世清北教育简介及辅导课程安排.....	10
2010 清华大学考研必备.....	12
清华大学校园地图初试考点及路线.....	15
清华大学各院系联系电话.....	16
声明.....	17



## 清华简介

清华大学校园，地处北京西北郊繁盛的园林区，是在几处满清皇家园林的遗址上发展而成的。清华校园周围高等学府和名园古迹林立，园内林木俊秀，水木清华；清澈的万泉河水从腹地蜿蜒流过，勾连成一处处湖泊和小溪，滋润着一代代清华学子高洁的志趣和情操。

清华大学的前身是清华学堂，始建于1911年4月26日，当时是由美国“退还”的部分“庚子赔款”建立的留美预备学校。1912年，清华学堂更名为清华学校。1925年设立大学部，开始招收四年制大学生，并开设研究院（国学门）。1928年更名为“国立清华大学”，拥有文、法、理、工等院系。1952年中国高等教育体系仿照苏联模式进行全国范围大规模的院系调整，清华的文学院、法学院、理学院、农学院、航空系等院系划归其他学校，清华大学成为一所高等工业学校。这一做法对清华大学的发展和高等教育的发展造成了重大损失。1952年11月蒋南翔出任清华大学校长，积极探索符合中国国情的社会主义高等教育的办学道路，在培养又红又专、全面发展的工程技术和尖端科技人才方面成绩卓著。1978年以来，清华逐步复建了理科、经济管理和人文社会科学等各学科，恢复了综合性大学的布局，进入了一个蓬勃发展的新时期。目前，清华大学设有人文社会科学学院、理学院、美术学院、新闻与传播学院、法学院、经济管理学院、公共管理学院、建筑学院、土木水利学院、机械工程学院、信息科学技术学院、医学院、应用技术学院等院系。清华大学已成为一所具有文、法、理、工、医、经济、管理和艺术等学科的综合性大学。

清华校园占地六千余亩，以南北主干道为线分为东区、西区。西区校园为老校区，以美式的校园布局和众多西洋风格的砖石结构历史建筑为特色，大礼堂为其中心景观，图书馆、科学馆、清华学堂、西体育馆及新建的理学院、新图书馆等建筑分布其间，而原“工字厅”、“古月堂”、“水木清华”等古建筑，以及朱自清先生在《荷塘月色》中描述的“近春园荒岛——荷塘”等，则展示了中国传统的皇家园林风格。东区校园50年代则以兴建的苏式主楼为主体，90年代开始主楼前后新建了各院系系馆及综合体育馆、游泳馆、紫荆公寓等现代风格的建筑物，雄伟大气，而又安静舒适。

清华大学有理学院、建筑学院、土木水利学院、机械工程学院、信息科学技术学院、人文社会科学学院、经济管理学院、法学院、美术学院、公共管理学院、应用技术学院、北京协和医学院、新闻与传播学院、航天航空学院等13个学院和54个系，41个研究院（所），35个研究中心和171个实验室，其中包括1个国家实验室（筹建中）、12个国家重点实验室和15个中国教育部重点实验室。

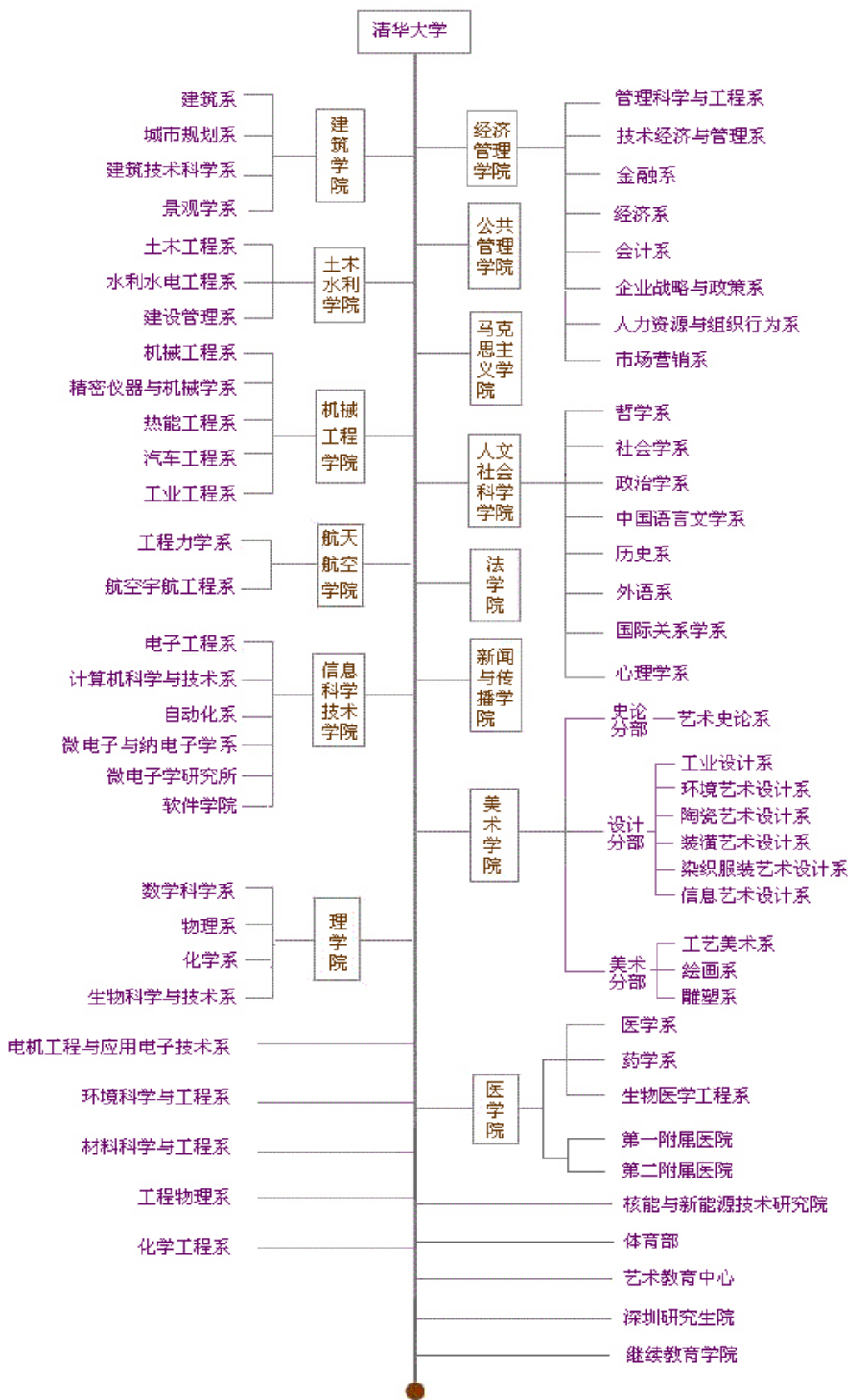
2003年，第六教学楼、信息技术研究院楼、纳米科技楼、美术学院大楼、紫荆学生公寓等工程项目陆续竣工。目前相继竣工的项目还包括紫荆学生公寓区的研究生、留学生公寓和高级培训学员公寓、理化楼、经管学院大楼、老年

学研究中心等。截至 2007 年底，学校占地面积 5.19 平方公里，建筑面积 281.58 万平方米，图书馆藏书 380.96 万册，另有清华生态园等绿地作为学校预留发展用地。

近期，学校开始动工兴建的主要项目有射击馆、新清华学堂（清华百年讲堂）、音乐厅、校史馆、艺术/博物馆、人文社科图书馆、图书馆四期扩建工程等，这些项目将在 2011 年百年校庆前全部竣工，并投入使用。校园内绿草青青，树木成荫，湖光山色，景色优雅，各个不同时期的建筑自然形成各具风格的建筑群落，为师生创造了适宜的工作、学习、生活环境。

水清木华，钟灵毓秀，清华园发散着独特的精神魅力。清芬挺秀，华夏增辉，今天的清华大学面临着前所未有的历史机遇，新时代的清华人继承爱国奉献的优良传统，秉承“自强不息、厚德载物”的校训和“行胜于言”的校风，努力跻身世界一流大学行列，为中华民族的伟大复兴而努力奋斗。

# 清华大学院系设置



# 选择清华的十二大理由

## 选择清华—因为

- 第一、清华是中国综合实力最顶尖的大学
- 第二、清华是最具有高等学府精神的大学
- 第三、清华具有一流的人文社会学科
- 第四、清华是中国理工学科最好的大学
- 第五、清华拥有最出色的经济管理学科
- 第六、清华拥有最好的医学院—北京协和医学院
- 第七、清华拥有国内大学中最雄厚的师资力量
- 第八、清华拥有国内最好的教育培养环境
- 第九、清华拥有最好的生源质量，半国英才聚清华
- 第十、清华学子拥有最好的毕业发展前景
- 第十一、清华拥有国内最具影响力的校友群体
- 第十二、清华园是求学成才的理想之地

# 2010 清华考研必读

## 初试篇

2009 年考研尘埃落定，2010 硝烟渐起。清华 3 月复试过后又将是几家欢喜几家愁，高中者欢欣，一年辛苦终于圆梦清华；名落孙山者或蛰居清华园等待 2010 东山再起，或是从此离清华园而去。失败总是人们不愿意看到的事情。前者足鉴，后事之师。

如何准备考研，或者更直接些，怎么准备清华考研？大体有些建议可以供大家参考：

1. 下定决心，早做准备。能想着考清华者必非泛泛之辈，在强手如林的环境下，先走一步还是有必要的。

2. 对工科来讲，专业课和数学对分数的影响是最大的。清华专业课是出了名的难，先解决专业课是具有决定性的战略举措。一方面，稳定了局势，确保了专业优势，增强了信心；另一方面，节省出大量的时间来复习数学和英语政治，为争取整体高分奠定基础。

3. 最好结识清华本专业的研究生（考过的最好）。

专业课的复习来说

一：千万不要按照本科时学校的教法复习，很有可能只得其表。比如说，有的同学说对于教材上的公式定理，他们老师只要求会用就行，而清华要求会推导证明，知其然更要知其所以然。

二：如有人指导，尽量不要自学。当你在黑暗中摸索时，其他人却在他人指导下快步如飞，即使基础比你差的同学最终考的更好-----自以为是很容易断送清华之路。应届生容易犯此错误，所以每年的考生中有很大一部分是往届考生。

三：找一些考同一专业的人一起学习远比独自复习好，前提是考的人立场要坚定。

四：重视教材。教材----真题----教材。清华重视基本概念的深层次理解，吃透概念为重中之重，以不变应万变。

至于公共课及总体规划，方法各人各不一样，总的准则是早做准备，注意方法。

## 复试篇

清华复试分数：初试 500+复试 500（复试笔试 100+复试面试 350+英语 50）=1000  
每年清华都会根据招生计划及考生考试分数制定一个清华的校线，一般来说清华的校线都会比每个系的系线低，有的系比校线高四五十分，有的系的系线就是校线，每年的情况不大一样。对于过了清华校线的人来说，还有机会在清华校内调剂，即有机会留在清华。

1) 如果觉得自己有戏过系线，就赶紧拿起复试科目学习。切记复试和初试同等重要，

各占 50%。如果能把复试的专业课学好, 笔试和面试基本上都没问题。初试 400 分以上却因复试笔试或者面试不好被淘汰的年年都有, 而且由于跨专业考研人数的增多, 这样的例子也越来越多。

英语面试主要是专业课上的一些翻译, 所以也一样需要了解复试笔试科目。另外稍微把自我介绍讲的溜点。

由于很多系复试比例是 1: 1.5, 或者更多, 所以在复试中将有 1/3 以上的人会被淘汰掉, 被淘汰下来的朋友就要赶紧考虑以下 2) 和 3)。

淘汰下来的人如果选择 2), 就可以不用参加工硕那边的复试, 但需要参加面试, 所以复试专业课科目也一样需要基础。可以不夸张的说, 工硕那边的竞争也一样很激烈, 因为想调剂过去的人会非常的多。

2) 如果觉得自己过系线可能性不大, 但能过清华校线, 就赶紧考虑调剂微电子所或是软院工硕, 就抓紧开始准备这两个系的复试专业课科目了。这两个工硕与工学无异(只是破点米而已), 甚至有不少清华本科生愿意保送到这两个工硕的(IC 工硕每年都有 3 人以上是保研过去的, 软院那边估计会更多), 这两个系的就业情况都相当不错。

3) 清华校线都过不了, 该怎么办?

3.1, 调剂到其他学校, 估计象北航, 北邮, 北理等差距不大的学校是不会接受清华的调剂生的, 除非是调剂到特别冷门的专业。北工大, 中传, 上海大学等跟清华差距稍多的学校是很愿意接受清华的调剂生的, 如果自己能接受, 就可以提前联系调剂。

3.2, 非清华不上的朋友就只能放弃调剂, 重新再来一次, 调整好心态, 总结经验, 一年后还是一条汉子。这类的同学更多的是要总结方法问题了, 要不下一年可能又是与清华无缘。

3.3, 找工作, 估计现在这个经济形势下找到一个自己满意的工作实在是太难了, 当然若能委曲求全, 可以先考虑工作来度过考研失利后的不快日子。等调整好心态后可以重新选择继续工作还是放弃工作再考研。

4) 导师的问题,

清华这边是非常公正, 公开的。而且清华导师都比较不错, 所以不用担心导师问题。与很多的其它学校不同, 盲目的联系清华的导师不会有好的作用, 一般老师不会给太多的反馈; 寻求暗地操作的很有可能会适得其反, 被导师 BS。提前认识导师, 会对复试中面试也许会有点帮助, 也有可能有反作用, 具体要看个人情况, 有人帮助评估下当让最好, 掌握更多的信息对复试很有帮助。



## ★ 清华考生分析篇（以清华电子系考生为例）

从接触的学生来看，基本有以下几种类型

### 一. 从动机分析

1. 高中时成绩不错，想上清华已久；大学在其他学校，读研时圆梦。
  2. 大学就读不错大学的电子信息类专业或其他专业，希望进一步到清华深造
  3. 清华名气大，电子系就业不错，而且竞争激烈，是实现自身价值的体现
  4. 工作过了，辞职考研；既然考研，要考就考个好的，报清华吧
- 当然还有其它的类型。

### 二. 从复习状态分析

1. 曾经考过 1-2 次，一直没入门，知道信号的难度；一直有些问题没搞明白，希望有人指点；此类人已经尝到考清华的不易，若有人指点，离清华不远了。

2. 曾经考过 1-2 次，一直没入门，每次似乎准备的挺充分，但每次都扑空；自我觉得信号并不难，总觉得自己能搞明白，也希望和人讨论但不愿意有所代价。实际上还是没弄明白，当再次考时心里没底。此类人虽知考清华不易但一直认为按自己的方法没有问题只是时间问题。同时很希望搞到更多的资料，无论是否真的有用。

3. 本科专业就是电子通信类，学习不错或者准备很早，概念理解的不错，此类信号问题不是很大，能腾出大量的时间复习其他科目。但是此类要注意不要夜郎自大，毕竟其它学校和清华的考试风格是大大不同的。像这样的，最后没考上的大有人在。几大邮电类院校的不少学生如是，遭遇滑铁卢的不在少数。报的人多，上的人少。

4. 本科非电子通信类，但早有准备，几乎把通信类的课程听了遍，知道跨专业的不易。

5. 初生牛犊不怕虎型-----通俗讲，不知水深浅。最突出的特征是自信，但有时迷茫。大致有 2 种，一是初次考清华，二是考过一次但信号考的很差。初次考的一般来说觉得自己自学能力不错，几周把信号看完，虽然没怎看明白，但觉得时间还长呢，凭自己的能力没有问题，就算是在还有 2-3 个月也能搞定；再次考的认为自己原来没怎么准备，考的不好原因在于花的时间少或其它原因，如今有这么长的时间，凭着自己的能力，应该没问题。迷茫时表现为，当扪心自问，能否有把握考上时，并不那么的自信。甚或，不愿或不敢去问自己这个问题，只是对自己说，一定要考上！此类人失败的概率最大，是 1, 2 类人的后备军。

6. 在职或辞职考研者。此类人最开始基础不是很好，但对自己的情况认识的比较清楚，学习有更多的方向感。希望得到指点，比较容易采纳过来人建议。同时因为正工作或曾经工作过，经济及思想压力相对较小，心态放的开。如有人指点且方法得当，进复试的可能性较大；无人指导的话，基本进清华很难。

对于第 5 类人说的较多些，因为有相当一大部分人是这样的。清华每年考信号的大约在千人或更多，只收那么 30 人，那么剩下的人哪去了？剩下的很大一部分的人是第 5 类人，很多人连清华的校线都没过（很多在 40--80 之间）！很多人在考前都买了这样那样的资料，但并不知道怎样复习，甚至考了 2 年连

哪些不考都不知道。分析一下，失败大致有以下几个原因：1. 盲目的自信。看完一遍书就觉的差不多了，甚至书还没看完就说要考 130+，清华信号这些年来 130+有几个？！这也是有原因的，因为可能是按照其它学校的方式来复习（学习），会算。另外，真题就那么几套，做完还不知是否对错，无法评估自己的水平。等到上了考场，才发现问题的所在，但为时已晚。2. 思想压力大，主要指的是第 2 次考的，自己没有经济收入，父母可能还不支持，要想报个班什么的，要思之再三，有没有效果还不知道呢。于是转而买资料，报花钱更少的冲刺班等等。如果考试失利还要考虑再考还是找工作的问题，有后顾之忧。3. 一直很彷徨。不知该怎么复习好，觉的哪科都很重要，数学，英语，政治辅导班报了一堆，信号自己看，却不知这几个之中孰轻孰重。在几个初试科目之中，哪个对复试的影响最大呢？首当其冲的是专业课！其他的再好，专业课比人家差一截，只有等剩的份。老师招研究生，你现在会什么不重要，最重要的是专业基础要扎实，这样以后搞研究才快。盛世清北辅导 09 的 21 位同学，15 位留在清华，其中 7 位上电子系，之所以有这样的成效和贯彻清华学风是有很大关系的。07 的有个大牛政治没怎么看，考了 55 分，正卡在当年清华校线上，但有惊无险，专业课高啊，老师才不看你英语几分，政治几分。总之，原因三是搞不清重点，如果政治考的很好，而信号考砸了，那说明政治还是没学明白，因为主次矛盾没搞清。当然还有其它方面的原因，不一一列举。一般来说，2, 5 两类人有个共性，对资料的期望值比较高，若报冲刺班很大一部分想着能搞到内幕资料押题，有种投机心理。其实，只要方法对路，扎扎实实复习搞清概念，自己就是押题最准的大师，又何必想着其它什么内幕消息。当然盛世清北冲刺班确实能提供一些新的信息，给复习好的同学突破高分，其实盛世清北更强调的是基础班和强化，没有扎实的基础作为后盾，想仅凭冲刺班押题考清华那是痴心妄想。只有掌握的正确的方法的基础上，踏踏实实的学习增长实力才是王道。总之，以上种种，有则改之，无则加勉，引以为戒！

## ★盛世清北教育

**清华人的考研品牌 清华考研辅导权威**

**多年清华积淀，学员遍布清华各系**

盛世清北教育是北京著名的考研专业课辅导学校，总部位于清华大学科技园，由清华大学归国人员创办，清华知名教授为顾问，并获美国风险投资基金支持。几年来专注于清华大学考研专业课精英辅导及考研数学，英语的一对一辅导，学员已遍布清华大学各院系和中国各大名校。经过几年的快速发展，盛世清北已经成长为中国考研精英教育的代表，针对学员制定高效的复习计划，跟踪指导，所有专业课教员来源于清华大学，将精英培养精英的理念贯彻始终。国内外多家媒体争相报道盛世清北精英定制式辅导模式，誉为考研辅导教育的一大创举。盛世清北教育源于清华北大，倡导精英教育，定位为中国顶尖名校---清华北大的预科班。

盛世清北所有专业课教员来自清华考研高分考生，包括各专业专业课第一名，代表着当年考研专业课考试的最高水平。教员从成功考入清华的前几名中选拔，教员任期不超过 2 年，退居二线的教员成为各专业教学组的教学顾问。教员从各专业考入的清华的前几名中选拔，既保证了此前师兄姐们对专业课的深刻理解得以承继，又将当年考场的亲身体验转化新的考试经验，一同以飨下届学员；避免退休教师任课久离课堂不熟考情的消极影响，以实战为导向，不断推陈出新，以精英培养精英。

**精英小班：**一直以来，每期一班人数限额在 15 人左右，精英式教育，学员有问题可以随时打断教员进行交流，自开始上课到考前定期的答疑和心理指导，及时为学员答疑解惑，将以往难上加难的清华北大专业课变得轻松易学；并根据学员的不同复习程度制定全面高效的复习计划，初试后提供全方位的复试指导，确保最大可能的将各专业课第一名纳入囊中。

**精品小班：**考研数学/英语的精细化辅导，综合规划，及时答疑解惑，全程辅导，获取高分。

**VIP 一对一：**专业课/考研数学/考研英语的精英定制式辅导，适合基础较弱或是对清华只在必得者。

## ★盛世清北教育 2009--2010 清华专业课辅导安排

● 2009 年 2 月---3 月底 2009 清华考研复试辅导

● 2009 年 3 月---2009 年 10 月 2010 清华考研导学讲座

每周末循环滚动开班

- 2009 年 3 月---2010 年初试前 2010 清华考研初试辅导
- 2009 年 10 月---2010 年 3 月 2011 清华考研咨询导学讲座  
每周末循环滚动开班
- 2010 年初试后---2010 年 3 月底 2010 清华考研复试辅导
- 2010 年各系专业课暑期班将于七月开课，精英培训，限额招生

详情：[www.ssqbedu.com](http://www.ssqbedu.com)

QQ 客服群：86559196

# 2010 清华大学考研必备

涉及清华园衣食住行的有以下几类考生：

1. 到清华复习考研的
2. 到清华参加初试的
3. 到清华参加复试的

## 一、饮食篇

清华当前不再提供临时餐卡，无餐卡无法在清华学生餐厅就餐。但在初试期间，清华各学生餐厅将会提供临时餐卡，方便考生。以下有部分餐厅可以用现金。（以下仅列出适合校内考生就餐餐厅）

### ★清青面吧

经营项目：各式拉面。环境优雅，优惠，卫生快捷。可现金

地点：十食堂（听涛园）二层

### ★芝兰园留学生自助餐厅

经营项目：中式自助餐。刷卡 15 元/位；付现金 20 元/位；超值。

地点：紫荆留学生餐厅

### ★清青快餐

经营项目：快餐、饮料、咖啡。环境优雅，卫生快捷。空调开放，可以供同学聊天和休息。另提供送餐服务。可现金

地点：十食堂（听涛园）斜对面

联系电话：62782865 营业时间：9：30-23：00

### ★清青永和

经营项目：中式快餐，可现金

地点：观畴园

### ★各学生餐厅（餐卡）

## 二、住宿篇

### 1、校内住宿

甲所 标准间 300 元/天，套间 370 元/天 62783166 62783678  
(可以预定，要介绍信)

- 丙所 全是套间 1200/间, 62782801(没有标间, 不提供标间的预定)
- 近春园宾馆 两人间 240/间 三人间 260/间  
服务台: 62784008 62783754  
预定部: 62784943(需要系里的介绍信)
- 南七楼人防招待所 地下。二人间 无空调 25/床位, 三人间 无空调 20/床位  
62782870(不可以预定)
- 修缮处北楼招待所 35/床位, 四人间。62773195
- 科技产业楼旅馆 30 元/床, 每间 4 个床位, 公用的浴室 62783063  
服务台电话: 62773195(基本上都是长住户, 不可以预定房间)
- 照澜院服务楼 62783663 普通间 4 人, 35 元/人, 电视电话, 公共卫生间  
不可以预定房间
- 18 号楼 62785646 3 人间, 45 元/人/天, 电视电话, 公共卫生间  
不可以预定房间
- 修缮处招待所 四人间空调 35/人, 非空调 20/人  
62773192(据新装修处接线员说这里改电话号码了, 具体她也不知道:(  
新装修处: 四人间, 空调 30/人 62781765
- 留学生楼 标准间 160/间 62784005(可以提前数日预定, 需要介绍信)
- 西南 14 楼 四人间 20 元/人/天 62773758 在清华大学西南门附近

- 紫荆公寓 17 号楼 单间 105 元/天
- 紫荆公寓 18 号楼 单间 130 元/天 双人间 80 元/床
- 紫荆公寓 19 号楼 单间 130 元/天

备注: 紫荆公寓 19 号楼为服务总台 (24 小时办理业务 010-51535500)。客用品添加、退房查房请拨打各楼前台电话: 17 号楼 36711、18 号楼 36021、19 号楼 35508。房间内电话为铁通电话, 公寓内电话互打免费 (拨打后 5 位号码即可, 电话号码每个电话显示屏上都有显示), 如需拨打外线时, 请到总台购买电话卡。

★★★注: 校内招待所均不可以预定, 只能当天入住。但甲所等不属于招待所。

## 2、校外住宿

- ★清华园宾馆 260/晚 368/晚 382/晚 没有折扣 62573355
- ★和家宾馆 标间 148 元(没窗户) 158 元 82629055
- ★新科旅馆 22/人, 双人间, 地下。62567665
- ★银苑 180 (南门出来过马路天桥, 北 2 街进去, 大约 100 米, 水清木华园北边)
- ★西郊宾馆 62322288 标间 512 元/天
- ★北京林业大学的宾馆 最便宜的标间 200 元/间/天, 没有折扣 62326633
- ★北京矿大的宾馆 标间 280/天, 三人间 300/天
- ★京裕宾馆 标间 220 元/天(大), 170 元/天(小), 62393052(餐厅),  
62393058-8000(客房部)
- ★科峰公寓 北二条甲 5 号, 南门出去过天桥路口进去向南, 标准间 132 元/间 162 元/间  
四人套间 242 62646132
- ★中关村公寓 清华南门出去, 北二条 7 号, 标准单间是 101/晚 双人间 132/晚 101/晚  
62626465
- ★北大招待所 北大西门往南, 2 人间, 140 元/天, 空调, 电视电话, 平房

- ★中关村酒店 北大南门对面 小间 268/晚, 可以打折到 220 62565577
- ★邮电疗养院 62547799 双人间 262/晚 单间 181/晚 北大西门北向西 200 米
- ★石油管理干部学院 两人间 66/人/天 西三旗环岛向东 82917788
- ★五道口宾馆 两人间 280/间 62316688 成府路 23 号 五道口电影院旁边
- ★城府路旅馆 均有空调, 二人间 61/人 三人间 51/人 四人间 41/人, 62552379
- ★华清园招待所 华清嘉园下, 标准间 180 82865951, 82866915, 82866913

### 3、自习室篇

学习环境:

千里迢迢来到北京, 目的就是学习考研。学习环境是重中之重, 清华的学习氛围环境自然是一流。自习室资源丰富, 有 6 个主教学楼, 每个系都有自己的系馆, 所以可以比较容易的找到稳定的自习教室。

1. 一教: 比较老的教学楼, 比较小, 上课不是特别多; 位于二校门边, 周边有清华学堂, 大礼堂, 照澜园, 工字厅, 水木清华就在附近。周边环境很不错, 看书累了可以在周边走走。

2. 科学馆: 一教附近, 主要上课的做, 不适宜考研人自习。

3. 新水: 新的水利楼(也不新, 相对老的而言)。在大礼堂东侧。三楼有若干教室, 平时人很少, 主要用于班会活动等等, 周六日建议不要去, 开会的很多。

4. 旧水: 清华学堂南侧。教室不多。可以一试。

5. 图书馆: 分新馆老馆, 均需刷卡进入, 外校无法进入。网上有人说可以混入老馆, 那是当年的老黄历; 同时也建议不要尝试去进入, 清华给考研人提供了很好的环境(如下文所述的 6 教), 实在没有必要去图书馆。

以上是大礼堂-----二校门一带可上自习处。

6. 三教-----分为一段和三段, 一般来说经常没课, 很多考研人集中在此。

7. 六教-----六教又叫裕元楼, 是清华硬件条件最好的教学楼, 分为 A, B, C 区, A 区 0-1 层有十几个教室常年没课, 一直为考研人占据。占座非常厉害, 有些从早 6 点就去了。在里面上自习的基本是考研人。B 区的 3-4 层经常没课, 也是考研人“聚学点”。

以上是清华南北主干道东侧的学习区域。

8. 四教-----紧临清华南北主干道, 在西侧。教室不少。

9. 五教-----紧临清华南北主干道, 在西侧。教室不少。课也多。

以上是清华南北主干道西侧的学习区域。

其它可以上自习的地方:

东门附近经管系馆的 5 层, 据说暑假不查证, 很多人就到那去了

可能还有其它地方可以上自习, 但以上所列应该足以供选择, 而且教学楼都提供开水和自动售货机冷饮, 只需带个杯子即可。

【特别提醒】清华假期为了节约能源一般会只开放部分教学楼, 所以会查证。届时可以到一些不查证的系馆或周边其它学校上自习。

## 附：清华大学校园地图初试考点及路线



### 清华大学交通路线

- ★ 北京西站  
 路线 1：乘 319 可直达清华园站（清华南门）——盛世清北教育咨询部驻地  
 路线 2：乘 320/特 6 直达清华大学西门站（清华西门）
- ★ 北京站  
 路线：乘地铁 2 号线到西直门转地铁 13 号线到五道口站下，步行至东门或是到五道口公交车站到清华园站（仅一站地）
- ★ 首都国际机场  
 机场大巴至中关村，再转公交至清华西门或是清华园站，或直接打车至清华大学校内。



## 清华大学各院系联系电话

院系名称	联系电话	院系名称	联系电话	院系名称	联系电话
建筑学院	62782359	自动化系	62784871	经管学院	62795329 62785535
土木工程系	62783093	微纳电子系	62788906	公管学院	62794350
水电系	62783511	计算机系	62783054	法学院	62781334
环境系	62783196	工物系	62782677	新闻传播学院	62781114
机械系	62784558	航天学院	62783051	马克思主义学院	62772700
精仪系	62785712	化工系	62788646	美术学院	62798172
热能系	62782993	材料系	62783564	医学院	62782493
汽车系	62783482	数学系	62782620	核研院	62771089
工业工程系	62794038	物理系	62783517	软件学院	62771436
电机系	62782138	化学系	62781685	人文学院	62782848
电子系	62784883	生物系	62785829	深圳研究生院	0755-26036120 26036020

# 声 明

本手册仅为盛世清北学员定制，所有信息源自清华权威渠道，其它个人及机构不得用于商业目的，否则追究其法律责任。

盛世清北教育  
2009-6-10